

Nurmes keskustaajaman rantaosayleiskaava-alueiden muinaisjäännösinventointi 2013



Hannu Poutiainen
Jasse Tiilikkala



Tilaja: Nurmeksen kaupunki

Sisältö

Perustiedot	2
Inventointi	4
Menetelmät	4
Rannansiirtyminen.....	4
Havainnot	4
Lähteet	5
Kuvia	6
Muinaisjäännös	8
NURMES LAMMINTAUS (100)	8
Muut kohteet	10
NURMES EMÄNNIEMI (99).....	10
Muita havaintoja	13
Vanhoja karttoja	17

Kansikuva: maastoa ja maisemaa Vinkerannassa

Perustiedot

Alue: Nurmes, keskustaajaman rantaosayleisosakaavan alueet; Lautiainen järven itä- ja länsirannat keskustaajaman pohjoispuolella, sekä Vinkerlahden länsiranta keskustaajaman eteläpuolella.

Tarkoitus: Selvittää onko kaava-alueilla kiinteitä muinaisjäännöksiä. Inventoinnin pääpaino oli suunnitelluilla uusilla rakennuspaikoilla sekä muuttuvan maankäytön alueilla.

Työaika: Toukokuun loppu v. 2013.

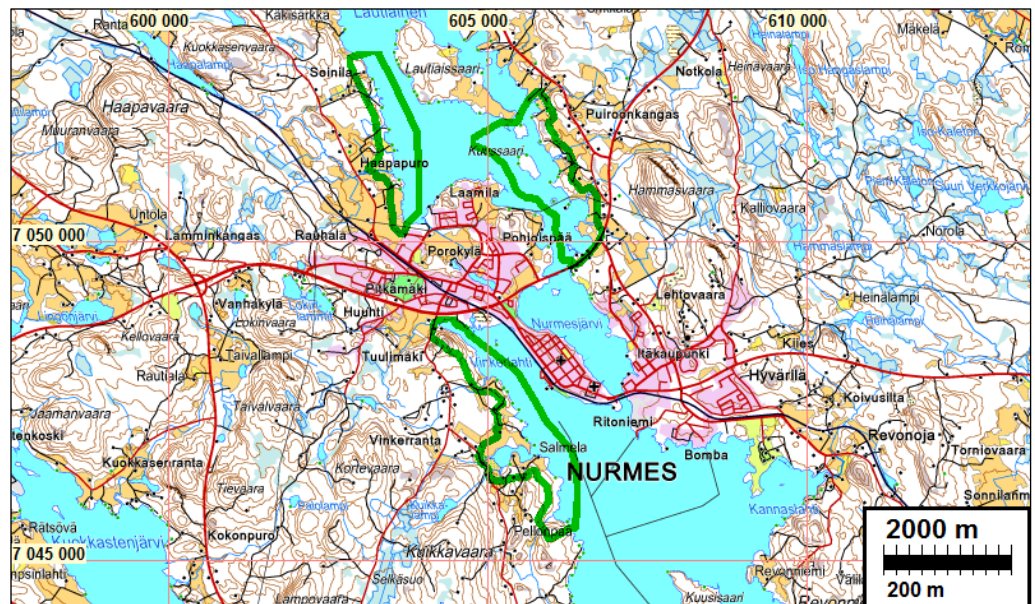
Kustantaja: Lieksan ja Nurmeksen tekninen virasto

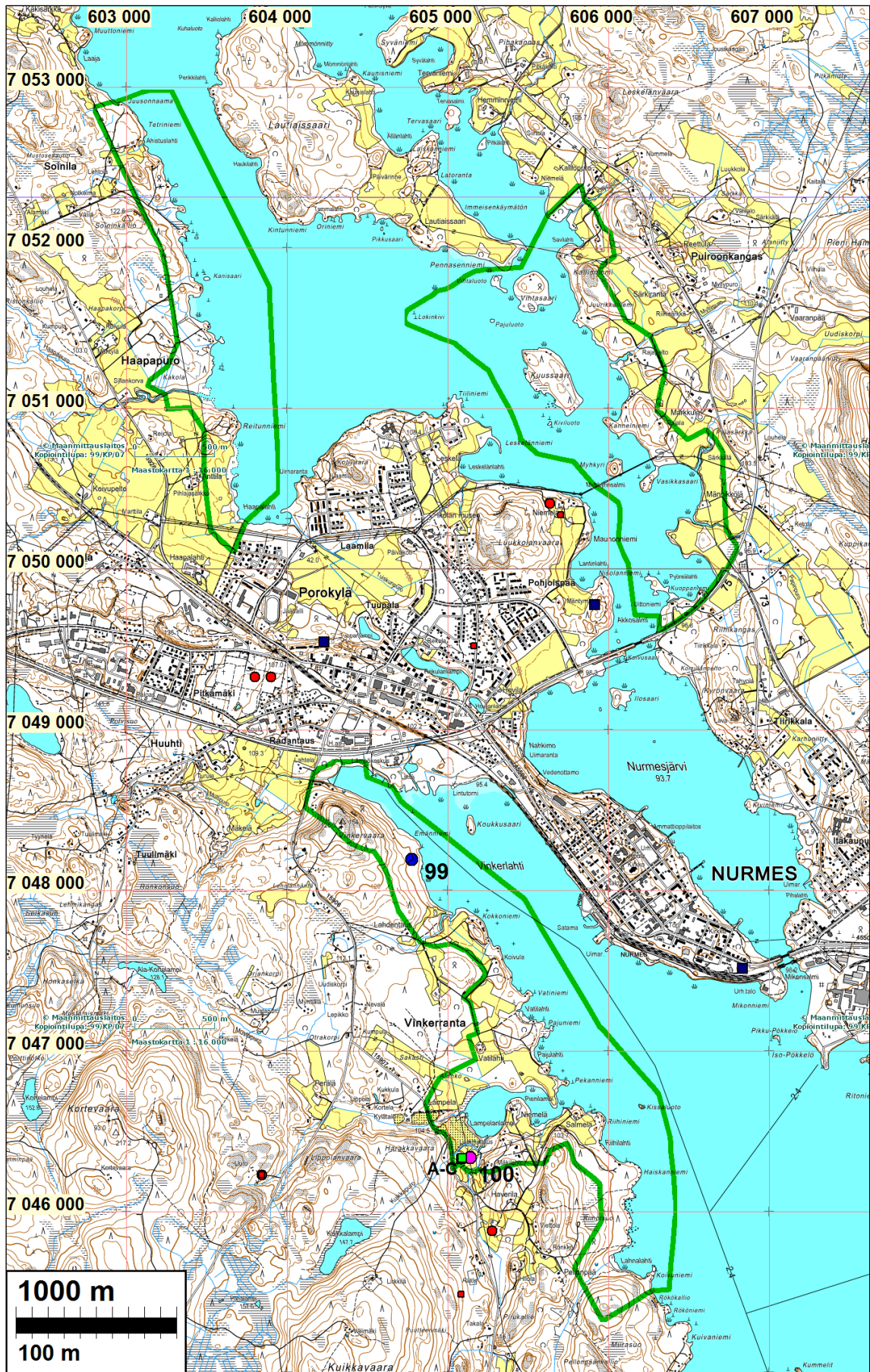
Aiemmat tutkimukset: Helsingin yliopiston arkeologian laitos 1998 inventointi, Oili Forsberg/Pohjois-Karjalan museo 2006 inventointi, John Lagerstedt 2011 inventointi.

Tekijät: Mikroliitti Oy; Hannu Poutiainen ja Jasse Tiilikkala.

Tulokset: Tutkimusalueelta ei tunnettu ennestään kiinteitä muinaisjäännöksiä eikä löytöpaikkoja. Inventoinnissa löydettiin yksi ennestään tuntematon jäännös joka luokiteltiin muinaisjäännöksi: ajoittamaton tulisijan jäännös ([Lammintaus](#)).

Tutkimusalueet on rajattu vihreällä.





Tutkimusalueet on rajattu vihreällä. Muinaisjäännökset eri symbolein. Punaiset ovat kivikautisia ja siniset hist. ajan kohteita. Numero / kirjain viittaa raportin kohteeseen (ks. luku muinaisjään-
nökset ja muut havainnot)

Inventointi

Nurmeksen kaupunki on suunnittelemassa keskustaajaman rantaosayleiskaava, joka muodostuu kolmesta erillisestä alueesta; Lautiainen-järven itä- ja länsirannoilla sijaitsevista kahdesta ranta-alueesta, Vinkerlahden länsirannan alueesta. Museovirasto edellytti arkeologista inventointia suunnitellulla kaava-alueen muuttuvan maankäytön alueilla (Päivi Kankkunen, sähköposti Nurmeksen kaupungille 13.11.2012)

Lieksan ja Nurmeksen tekninen virasto tilasi rantaosayleiskaava-alueiden muinaisjäänneinventoinnin Mikroliitti Oy:ltä. Hannu Poutiainen ja Jasse Tiilikkala suorittivat maastotutkimukset toukokuun lopulla v. 2013. Olosuhteet maastotutkimukselle olivat tuolloin erinomaiset.

Nurmeksen kunnan alueella on tehty muinaisjäänneinventointeja vuonna 1998 Helsingin yliopiston toimesta, sekä vuonna 2006 Pohjois-Karjalan museon toimesta. Helsingin yliopiston inventoinnissa alueen muinaisjäänneksiä on inventoitu muutaman oppilaan ryhmissä keskittyen valmistelutöissä potentiaalisiksi katsotuille paikoille. Vuoden 2006 kunnan perusinventoinnissa on tarkastettu tuolloin tunnetut kiinteät muinaisjäänneksöt, sekä etsitty uusia muinaisjäänneksiä. Vuosina 2010-2011 Museoviraston toteuttaman Salpalinjan inventoinnin yhteydessä myös Nurmeksen kunnan alueella on inventoitu jatkosodan aikaisia varustuksia.

Tutkimusalueiden väliin sijaitsevalta Porokylän alueelta tunnetaan kaksi kivikautista asuinpaikkaa, sekä kolme Salpalinjaan liittyvää puolustusvarustuskohdetta. Lisäksi Vinkerrannan kaava-alueen länsipuolelta tunnetaan kaksi kivikautista asuinpaikkaa. Tutkimusalueilta ei tunneta ennestään yhtään kiinteää muinaisjäänneksiä eikä irtolöytöpaikkaa.

Menetelmät

Menetelminä käytettiin kartta- ja topografista analyysiä, rannansiirtymiskronologian tarkastelua, silmänvaraista havainnointia sekä metallinilmaisinsentintä. Valituissa maastonkohdissa suoritettiin ns. satunnaista koekuopitusta sekä maakairauksia (ns. geologin käsikaira, 1 cm pesä). Maastotyön aikana tarkastettiin kaikki kaavassa suunnitellut uudet RA-alueet ja sen lisäksi myös alueella havaittuja sellaisia maastopaikkoja, joilta voi olettaa löytyvän esihistoriallisia asuinpaikkoja, hautaraunioita ym. sekä asutus- ja elinkeinohistoriallisia muinaisjäänneksiä, kuten viljelyryötkiöitä ja muita kivirakennelmia sekä eri tarkoituksiin tehtyjä kuoppia. Inventoinnissa todetuista kohteista otettiin paikannustiedot GPS-laitteella (Garmin Montana, mittauksen tarkkuus arviolta $\pm 5-10$ m).

Rannansiirtyminen

Alueen rannansiirtymistä – muinaisrantojen korkeustasoa – tarkasteltiin Timo Jussilan Lieksan inventoinnissa v. 2001 laatimaa Pielisen rannansiirtymiskronologiaa. Em. inventoinnin raportissa olevan etäisyysdiagrammin (<http://www.mikroliitti.fi/lieksa/etdiagr.htm>) mukaan Pielisen rantataso n. 8200 eKr. on tutkimusalueella n. 130 m korkeustasolla josta vedentaso on laskenut ajan laskun alkuun mennessä n. 97 m korkeustasolle. Nykyinen Pielisen vedentaso on alueella hieman alle 94 m. Rantasidonnoista, esihistoriallisia muinaisjäänneksiä voi alueelta siis löytää n. 97 – 132,5 m korkeustasojen väliseltä alueelta.

Havainnot

Kaava-alueiden mäki- ja metsäalueet ovat pääosin kallioisia, lohkareisia ja kivisiä sekä monin paikoin jyrkkäpiirteisiä moreenimuodostumia. Alavammat maastonkohdat ovat savipitoisia ja monin paikoin vetisiä. Osassa tutkimusalueen metsissä oli tehty metsänhakkuita laikutuksi-

neen. Tutkimusalueilla sijainneet pellot olivat maa-ainekseltaan enimmäkseen savea tai hiesua. Osa pelloista oli peltoviljelyssä ja osa nurmella. Maastotutkimusten ajankohtana viljelyillä pelloilla ei ollut vielä kasvua, joten niillä kohdin oli mahdollista tehdä ns. pintapöimintää, eli tarkastella silmämääräisesti avoimia maastokohtia ja etsiä maan pinnalla näkyviä esihistoriallisen ja historiallisen ajan löytöjä.

Tutkimusalueella Lautiainen -järven itärannalla sijaitseva kivikautinen irtolöytöpaikka Niemelä (77) tarkastettiin ja sen ympäristöön kaivettiin koekuoppia. Kohteelle tehdyissä koekuopissa ei tehty uusia havaintoja, eikä myöskään löytöpaikan silmämääräisessä tarkastelussa. Mikäli paikalla on ollut kivi -/varhaismetallikautista asutusta sen jäljet ovat myöhemmän maankäytön seurauksena tuhoutuneet.

Kaava-alueiden muinaisjäännösinventoinnissa tarkastetuista alueista ainoastaan Vinkerlahden länsirannan länsireunalla sijaitsevalta tutkimusalueelta tehtiin uusi muinaisjäännöshavainto.

Nurmeksen rantaosayleiskaava-alueiden muinaisjäännösinventoinnissa havaittiin yksi muinaisjäännökseksi katsottava kohde, [Lammintausta](#) (100) historiallisen ajan tulisijan jäännös. Lisäksi havaittiin rakennuksen perusta ja sen yhteydessä pari raivausröykkiötä, [Emäniemi](#) (99), jota ei arvioitu muinaisjäännökseksi, sen todennäköisesti nuoren iän takia.

19.6.2013

Hannu Poutiainen
Jasse Tiilikkala

Lähteet

Arkistolähteet

Geografisk karta öfver Numis socken belegen uti Karelens öfre härad och Kuopio län 1847. 1 sta karta delen A. G . Thilen. Maanmittaishallituksen arkisto (4321) Kansallisarkisto.

Nurmis samfällighshets Ågor uti Nurmis socken Karelens Ofre Härad och Kuopio Län. 1815/1816 och 1830 och 1831. Kansallisarkisto.

Suomen taloudelliset kartat . Nurmes 1940. (125 Nurmes Icba:38). Kansallisarkisto.

Kirjalliset lähteet:

Saloheimo, Veijo 1953: Nurmeksen historia: Nurmeksen seurakunta, Nurmeksen maalaisseurakunta, Nurmeksen kauppala. Kuopio.

Selityksiä: Koordinaatit, kartat ja ilmakuvaotteet ovat ETRS-TM35FIN koordinaatistossa (Euref). Kohdekuvauksissa myös kkj (xy) ja ykj (pi) koordinaatit. Kartta ja ilmakuvapohjat Maanmittauslaitoksen maastotietokannasta keväällä 2013 ellei toisin mainittu.

Valokuvia ei ole talletettu mihinkään viralliseen arkistoon eikä niillä ole mitään kokoelmatunnusta.

Valokuvat digitaalisia. Valokuvat ovat tallella Mikrolahti Oy:n serverillä. Kuvat: Hannu Poutiainen.

Kuvia

Yllä ja alla: maastoa Vinkerrannassa.



Maastoa Haiskanniemessä.



Maastoa Koivuniemessä



Maastoa Lampelanlahden eteläpuolella.



Maastoa Rajapellon tilan eteläpuolella Lautiaisens itärannalla

Muinaisjäännös**NURMES LAMMINTAUS (100)**

Mjtunnus:

Rauh.lk: 2

Ajoitus: ajoittamaton

Laji: tulisija

Kordin: N: 7046 338 E: 605 137 Z: 102

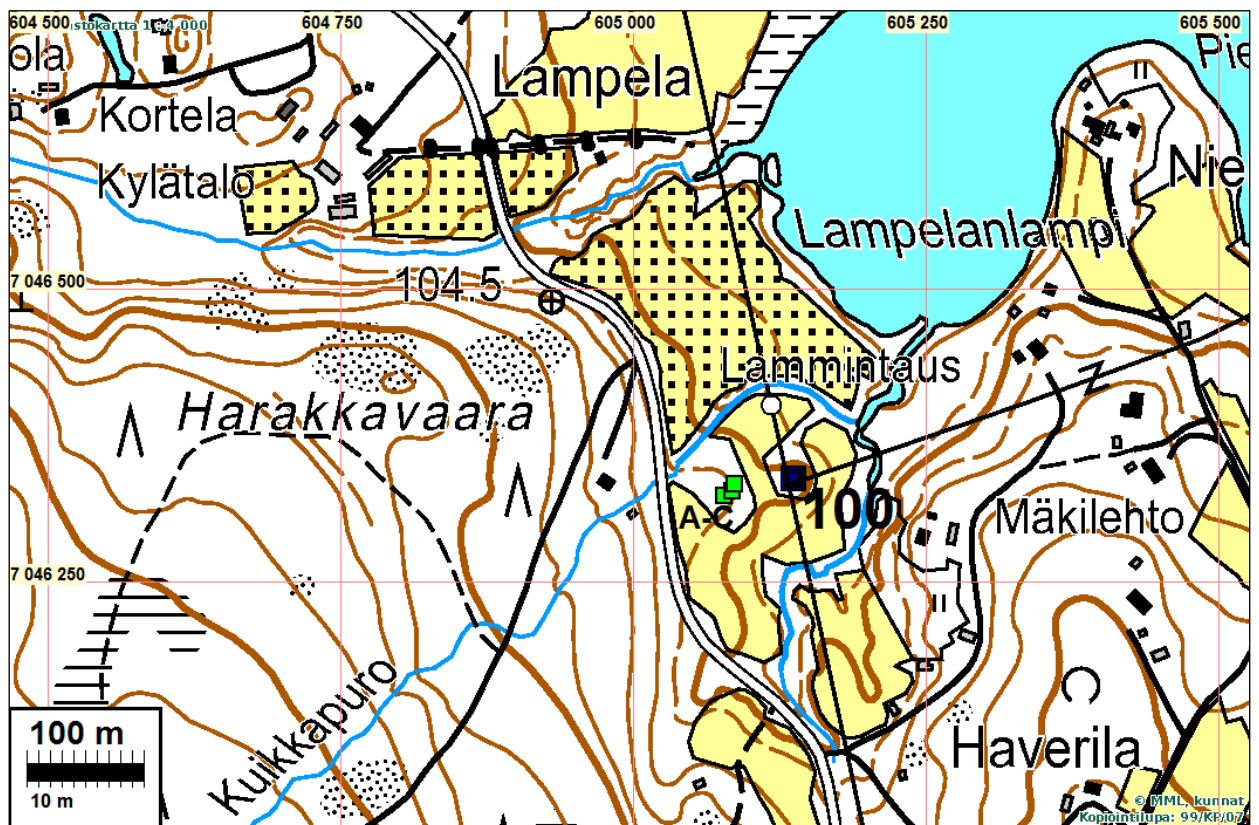
P: 7049 289 I: 3605 351

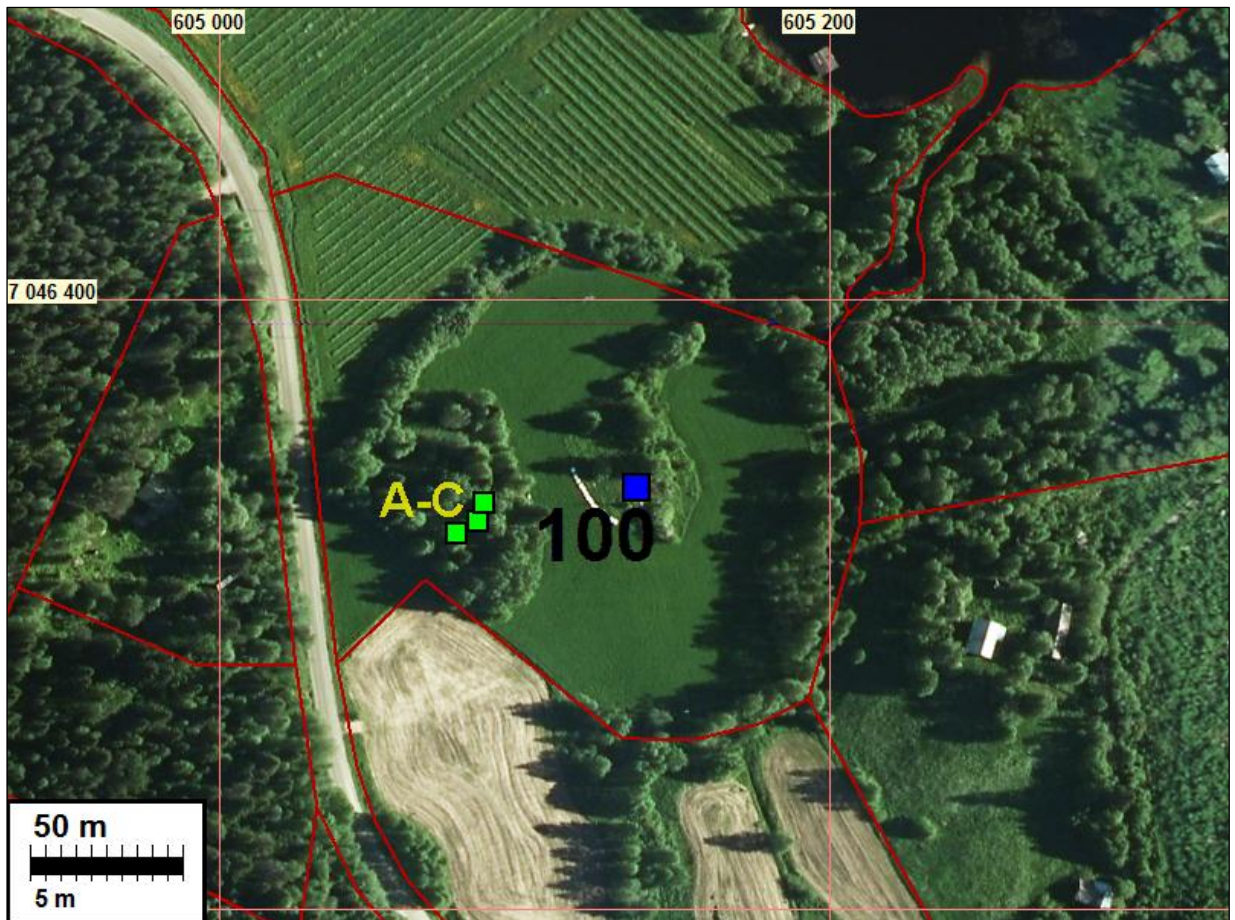
X: 7047 849 Y: 4456 099

Tutkijat: Poutiainen & Tiilikkala 2013 inventointi

Sijainti: n. 2 km Nurmeksen kirkosta lounaaseen.

Huomiot: Vinkerlahden länsirannalla Lampelanlammen eteläpuolella Lammintausten alueella havaittiin maansekainen turvetunut rökkiö kalliopohjalla. Rökkiön koko on 2x1,5x0,3 m. Rökkiössä on pään ja nyrkin kokoisia kiviä, joista osa selvästi rapautuneita. Rökkiön sivuilla on ilmeisesti myöhemmin pellolta siirrettyjä raivauskiviä. Aivan rökkiön viereen tehdystä koekuopasta löytyi palanutta savea ja hieman kauemmas tehdystä koekuopasta humuksen ja noen sekaista kivennäismäätä (hiekkamoreeni). Havaintojen perusteella rökkiö on tulisijan jäännös.





Maansekainen rökkiö.

Nurmes Lammintaus. Palanutta savea rökkiön kupeeseen tehdystä koekuopasta



Muut kohteet

Nämä eivät ole inventoijien arvion mukaan suojelukohteita

NURMES EMÄNNIEMI (99)

Mjtunnus:

Rauh.lk: 0 (alustavasti arvioiden kyseessä ovat nuoret jäännökset)

Ajoitus: historiallinen

Laji: asuinpaikka

Koordin: N: 7048 194 E: 604 772
P: 7051 146 I: 3604 985
X: 7049 720 Y: 4455 820

Tutkijat: Poutiainen & Tiilikkala 2013 inventointi

Huomiot: Vinkerlahden länsirannan Emäniemessä löydettiin historiallisen ajan rakennuksen perustus (C) ja sen lähettyviltä metsittyneen vanhan pellon lähettyviltä kaksi selvää raivausröykkiötä. Rakennuksen perustus (N 7048194 E 604772) on kooltaan n. 5x5m ja se on neliön muotoinen, kiven ja maan sekainen ja vallimainen. Sisäpuoli ulkopuolta hieman syvempi, yhdessä nurkassa on turvettunut ja karikkeen peitossa nelikulmainen kiveys, mahdollinen tulisija. Kiveykseen kaivetusta koe-kuopasta löytyi palanutta savea.

Rakennusperustan luoteispuolella havaittiin:

Röykkiö A

Rakennusten perustuksista n.40 metriä luoteeseen havaittiin raivausröykkiö metsittyneen, nykyään kuusta kasvavan vanhan pellon päässä. Raivausröykkiön koko on noin 3 x 2 x 0,6 m (N 7048215 E 604734)

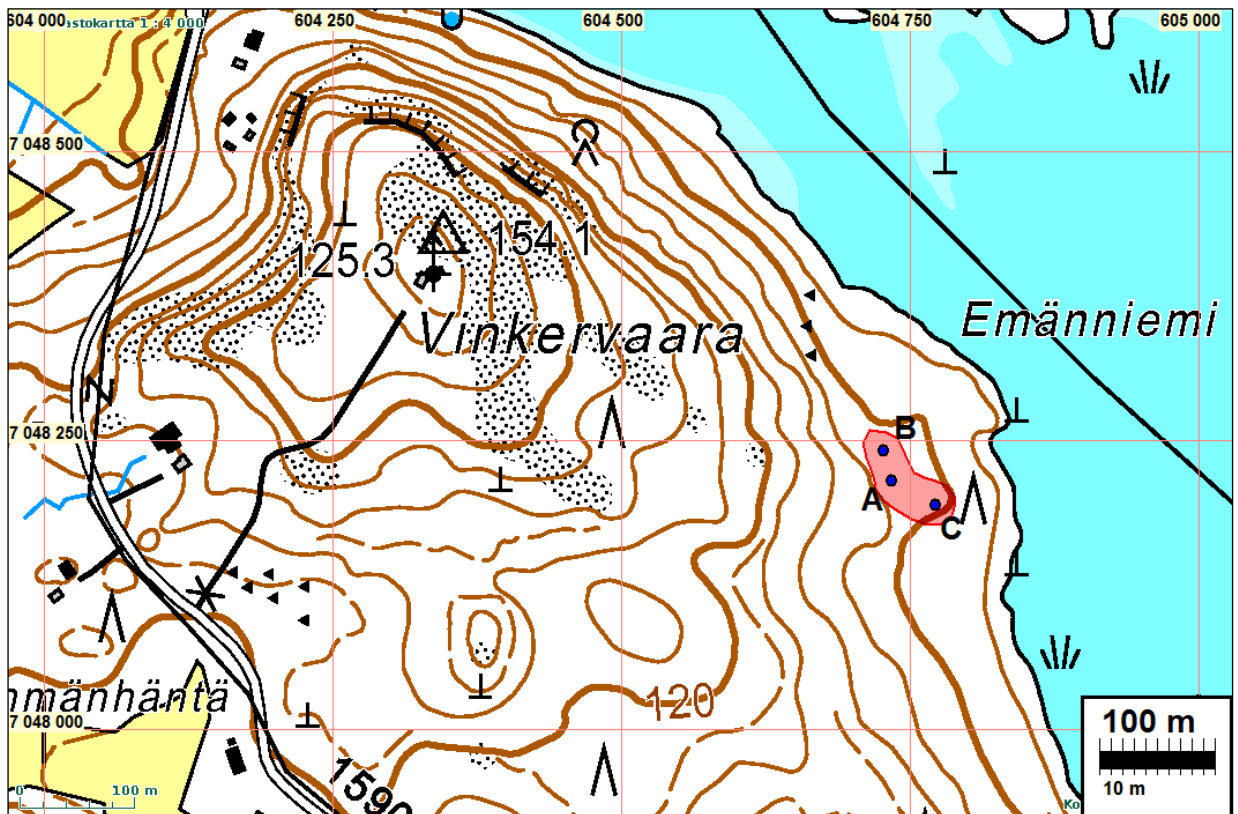
Röykkiö B

Raivausröykkiön A:sta n.20m pohjoiseen lähellä metsittynyttä peltoa havaittiin toinen raivausröykkiö, joka on kooltaan noin 3 x 2 x 0,5 m (N 7048241 E 604727)

Vuosien 1830 isojako ja 1847 pitäjänkartalla ja 1920 tiekartalla lähialueella ei ole ollut asutusta. Vuoden 1940 kartalla alueelle on merkitty talo Emäniemen pohjoisosaan, hieman nyt löydettyjen jäänteiden pohjoispuolelle. Kartta on kuitenkin pienimittakaavainen ja siten karkea. On mahdollista, että nyt havaitut jäänteet liittyivät 1940 kartalle merkittyyntä asutukseen. Sen alkuajankohtaa ei ole selvitetty, mutta se on kuitenkin 1800-luvun puolta väliä nuorempi. On siis oletettavissa, että jäänteet ovat suhteellisen nuoria. Jäännökset eivät siten olisi kiinteitä muinaisjäännöksiä.

Talon perusta sijoittuu suunnitellulle RA-alueelle, aivan sen luoteiskulmaan. Vaikka jäännöstä ei ole arvioitu muinaisjäännökseksi, voisi harkita sen säilyttämistä niin, että jäänteiden kohdalle ei rakennettaisi. Kyse on pienestä RA-alueen

osasta ja sen osan rakentamatta jättäminen ei todennäköisesti aiheuttaisi hankaluuksia muun RA-alueen rakentamisessa ja maankäytössä.



A-raivausröykkiö, B-raivausröykkiö, C-rakennuksen perusta.



Ote v. 1940 taloudellisesta kartasta.



Nurmes Emänniemi Rakennuksen perustus.



Nurmes Emänniemi Palanutta savea rakennuksen perustuksen kohdalta.



Nurmes Emänniemi Raivausröykkiö.

Muita havaintoja

Vinkerlahden länsirannan kaava-alueella tehtiin kolme muuta uutta havaintoa kohteista, joiden ei kuitenkaan katsottu olevan muinaisjäännöksiä. Ks. yleiskartta ja kartat kohteessa [100](#).

Hirsiperusta (A)

N 7046323 E 605078

Lampelan lammen pohjoispuolella havaittiin yksi hirsirakennuksen perusta, paikka sijaitsee mälikumpareella peltojen keskellä. Rakennuksen hirsiperusta koko on noin 5x4 m, siinä on salvokselliset nurkat. Rakennuksen jäännöksissä ei havaittu merkkejä tulisijasta. Kyseessä on luultavasti ladon tai vastaava rakennuksen jäännökset.



Peltoröykkiö ja peltokivikasa (B, C)

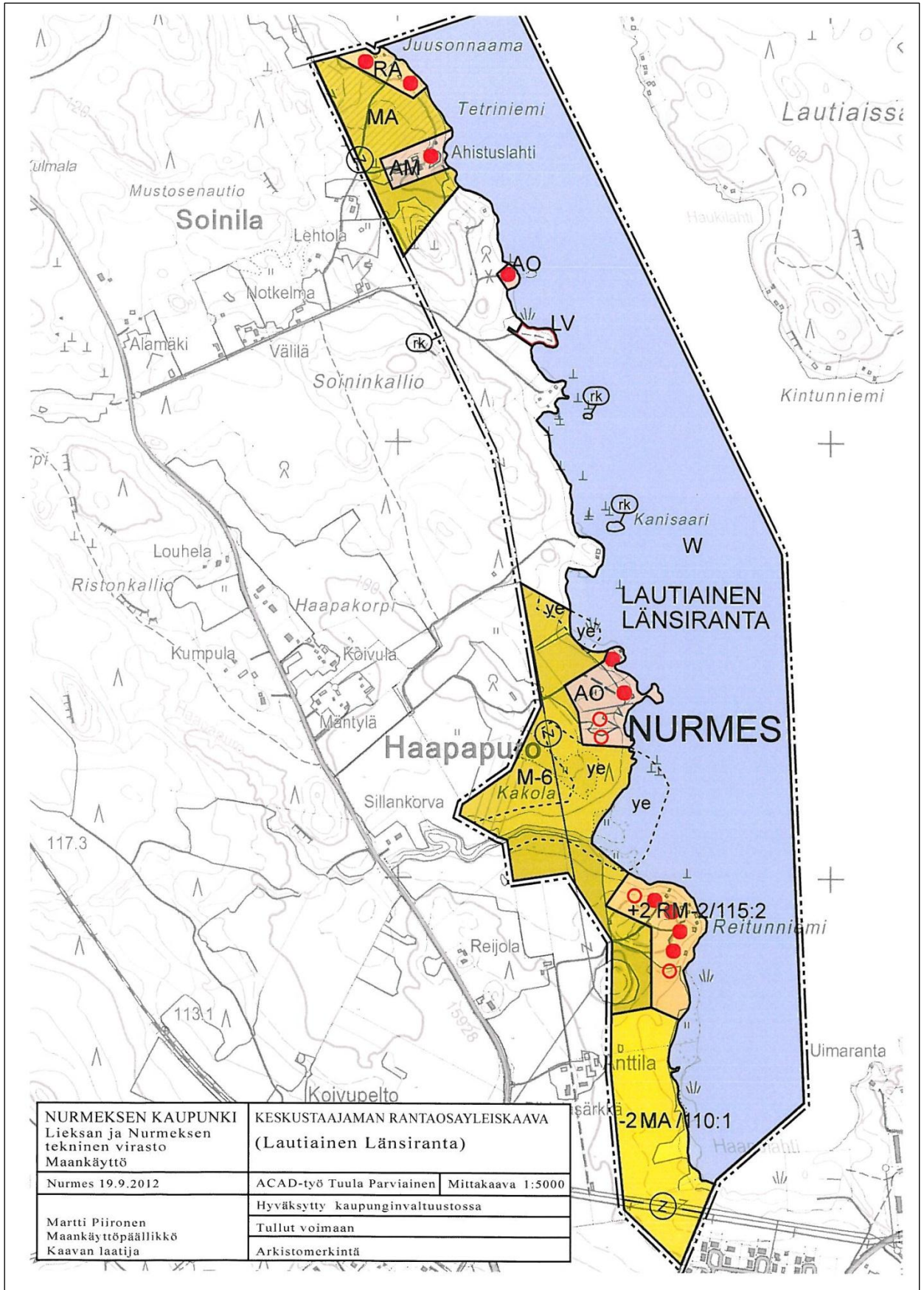
Hirsirakennuksen perustusten vieressä havaittiin 7x4m kokoinen raivausröykkiö (B: N 7046327 E 605085) ja peltokivikasa (C: N 7046333 E 605087)



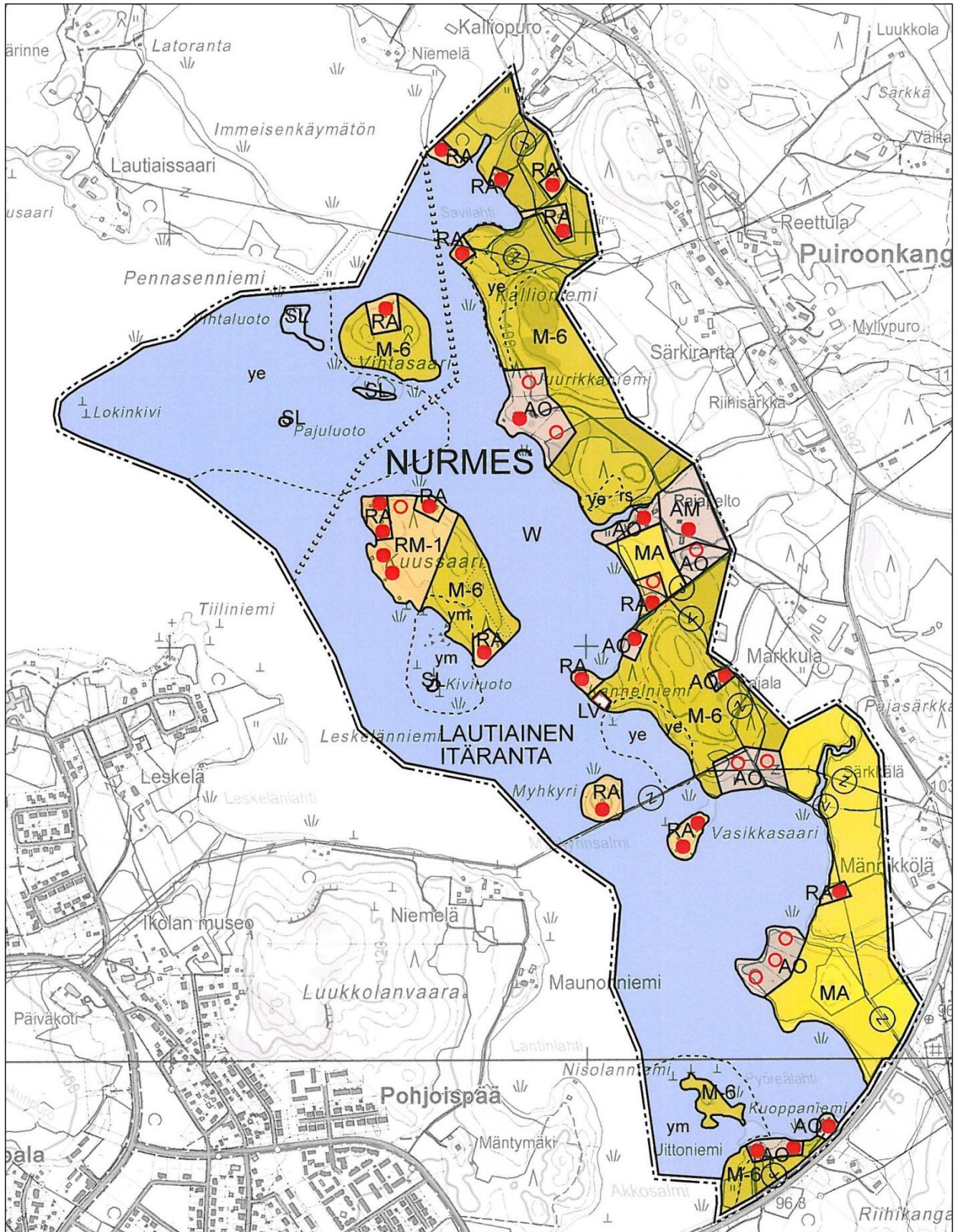
Nurmes Lammintaous, raivausröykkiö. Ei muinaisjäänös.

Kaavaluonnokset, tutkitut alueet

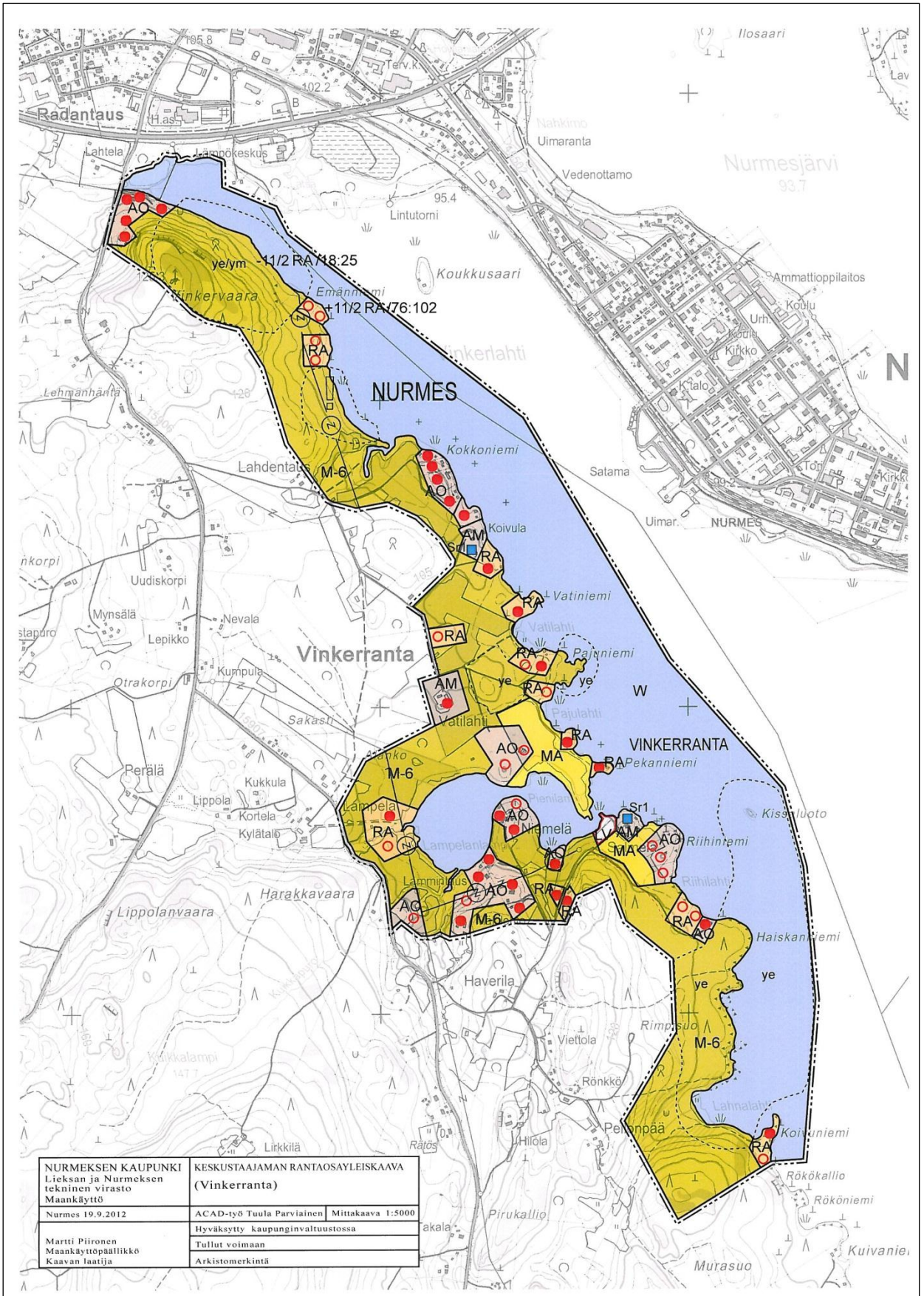
Kaavaluonnoskartat – lopullinen suunnitelma. Kaikki RA ja AM alueet tarkastettiin, ne joissa ennestään rakennus eikä uutta rakennuspaikkaa, katsottiin viitteellisesti.



Lautiainen länsiranta. Uudet rakennuspaikat = punainen avoympyrä.

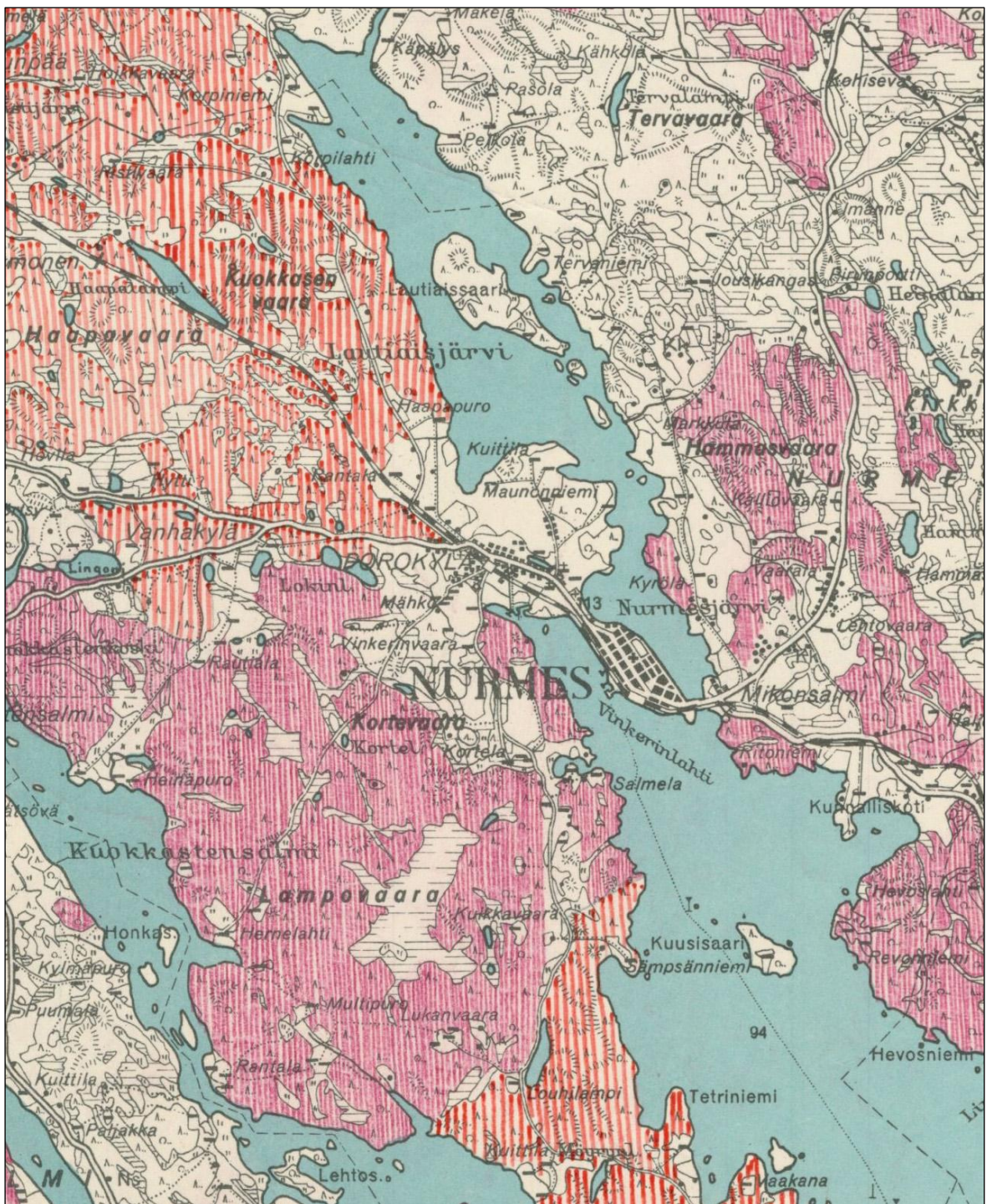


Lautiainen länsiranta. Uudet rakennuspaikat = punainen avoympyrä.

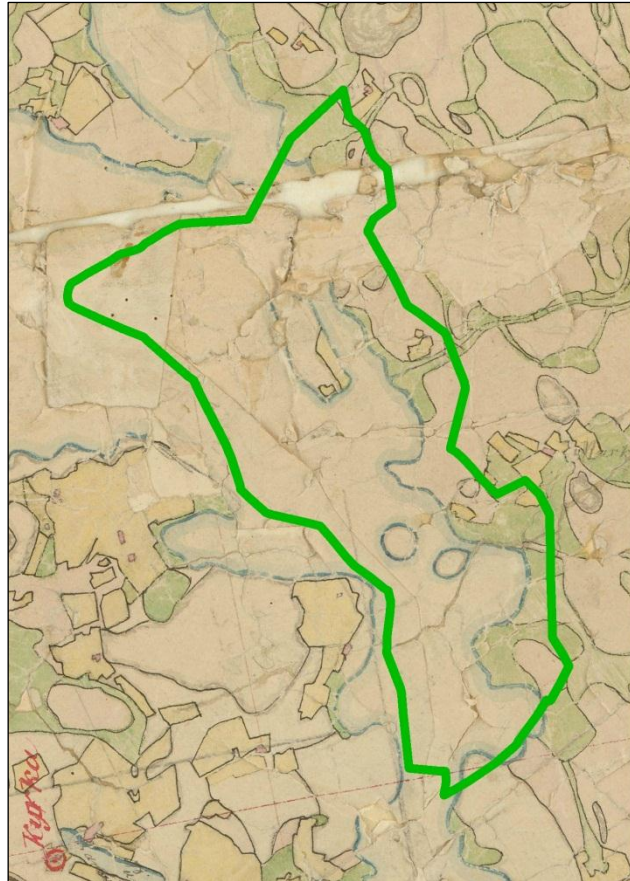


Vinkerranta

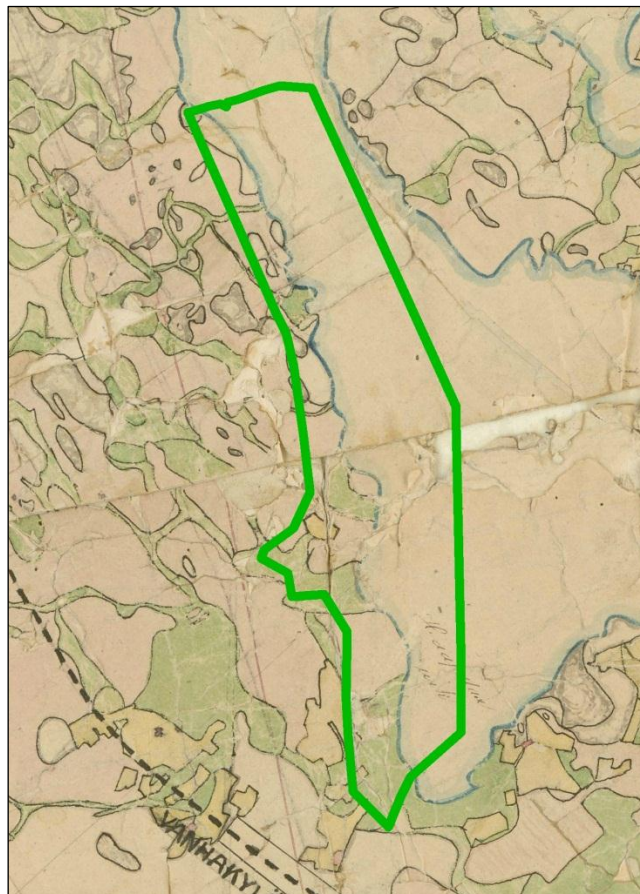
Vanhoja karttoja



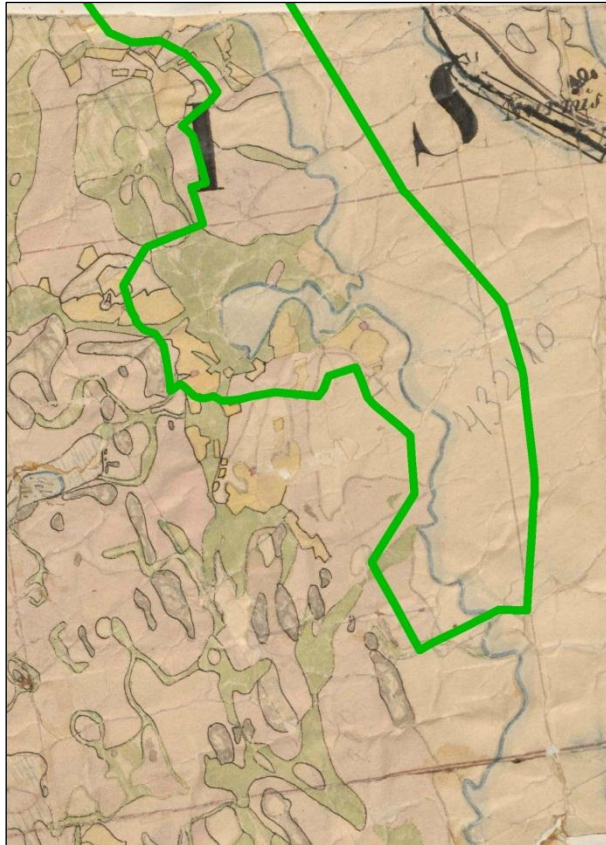
Ote taloudellisesta kartasta v. 1940. (125 Nurmes Icba:38). Kansallisarkisto.



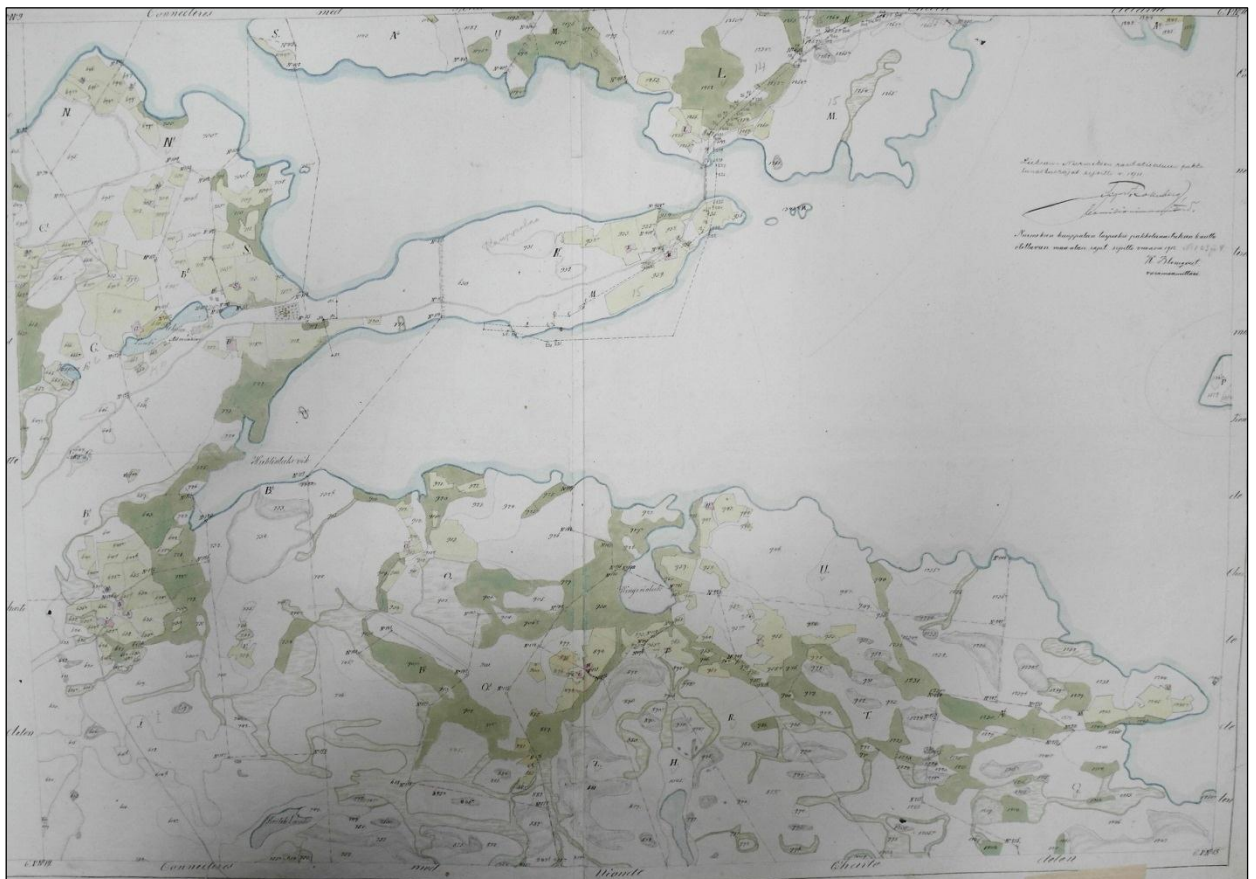
Lautiais-järven itärannan puoleinen tutkimusalue vuoden 1847 pitäjänkartalla. (4321 11 la)



Lautiais-järven länsirannanpuoleinen tutkimusalue vuoden 1847 pitäjänkartalla (4321 11 la)



Tutkimusalue Vinkerlahden länsirannan kohdalla vuoden 1847 pitäjänkartalla.
(4321 11 la)



Vuoden 1830/1831 isojakokartta. Kartan keskellä niemikkeellä Nurmes ja Porokylä. Kartan alareunassa Vinkerlahden länsiranta.



Ote isojakokartasta vuodelta 1830/1831. Kartalla Vinkerialan länsirannan tutkimusalueita.



Ote isojakokartasta vuodelta 1830/1831. Kartalla Vinkerialan länsirannan kaava-alueen pohjoisin osa. Vinkerialan pohjukka.



Vuoden 1830/1831 isojakokartta. Haapapuron alue, Lautiainen -järven länsireunan tutkimus-
aluetta.